

ผลิต :

T.gondii

ท็อกโซพลาสมา กอนดี (*Toxoplasma gondii*)

Toxoplasma gondii

เป็นปรสิตชนิดหนึ่งในกลุ่มค็อกซิเดีย มักพบในสัตว์เลี้ยงตามบ้าน เช่น สุนัข แมว และสัตว์เลื้อยคุดอื่น ๆ เชื้อนี้จะเจริญในผนังลำไส้ของลำไส้เล็ก ไช้จะออกมาพร้อมกับอุจจาระ และจะอาศัยอยู่ในเซลล์สมอง กล้ามเนื้อ และอวัยวะอื่นๆ ของสัตว์และคน

แหล่งที่พบ *Toxoplasma gondii*

พบได้ทั่วโลกโดยเฉพาะเขตร้อนและเขตร้อนชื้น รวมทั้งประเทศไทยพบการติดเชื้อทั้งในคนปกติและคนที่มีภูมิคุ้มกันบกพร่อง พบครั้งแรกในสัตว์ฟันแทะที่แอฟริกาเหนือ ในประเทศสหรัฐอเมริกาพบว่าคนกว่า 40% เคยได้รับเชื้อนี้ การเพิ่มจำนวนของเชื้อจำเป็นต้องอาศัยแมวเป็นตัวกลางในการแบ่งตัวเพิ่มจำนวน โดยปนเปื้อนออกมาในอุจจาระของแมวเพียงช่วงเวลาประมาณ 2 - 3 สัปดาห์เมื่อได้รับเชื้อครั้งแรก ในรูปของไข่ที่มีเปลือกหุ้ม (oocyst) หลังจากนั้นเชื้อจะถูกกำจัดออกจากตัวแมว เนื่องจากไข่ที่มีเปลือกหุ้มดังกล่าวมีความทนทานเมื่ออยู่ในสภาพแวดล้อม ดังนั้นเราจึงพบเชื้อปนเปื้อนได้ในดินหรือในสัตว์ชนิดต่างๆ เช่น สัตว์กินเนื้อ หรือสัตว์กินพืช โดยจะอยู่ในรูปซิสต์ในกล้ามเนื้อ

การเข้าสู่ร่างกาย

คนจะได้รับ *T.gondii* เข้าสู่ร่างกายจากการบริโภคเนื้อสัตว์หรืออวัยวะที่มีถุงซิสต์ (cyst) ของพยาธิติดอยู่ โดยเฉพาะอาหารที่ไม่ปรุงให้สุก เช่น สเต็ก ลาบดิบ เป็นต้น หรืออาหารที่มีโอโอซิสต์ (oocyst) ซึ่งเป็นถุงไข่ของพยาธิมีผนังแข็งแรงหุ้มปนเปื้อนอยู่ในอาหาร น้ำดื่ม และได้รับจากมือที่สัมผัสกับเนื้อสัตว์ดิบ การรับเลือดหรือ

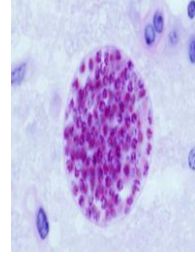
ปลูกถ่ายอวัยวะจากผู้ที่มีปรสิต *T.gondii* และจากมารดาเข้าสู่ทารกในครรภ์

อันตรายของ *Toxoplasma gondii*

ผู้ที่ได้รับ *T.gondii* เข้าสู่ร่างกายโดยปกติมักจะมีอาการไม่รุนแรง อาจพบเพียงอาการคล้ายหวัด หรือปวดตามกล้ามเนื้อ 2 - 3 วันจนถึง 2 - 3 สัปดาห์ อาการเหล่านี้จะหายไป ส่วนผู้ที่มีอาการรุนแรง อาจพบอาการปวดศีรษะอย่างรุนแรงซึ่งไม่ตอบสนองต่อยาแก้ปวดรวมทั้งร่างกายอ่อนแรง ชัก มีปัญหาด้านการมองเห็น การพูดและการเดิน ส่วนในหญิงตั้งครรภ์จะมีการติดเชื้อในช่วงแรกของการตั้งครรภ์ (3 เดือนแรก) และมีโอกาสประมาณร้อยละ 45 ที่จะติดต่อสู่ทารก ทั้งนี้พบว่าทารกที่ติดเชื้อร้อยละ 60 ไม่พบอาการผิดปกติ ร้อยละ 10 จะเสียชีวิต และอีกร้อยละ 30 จะมีอาการรุนแรง เช่น สมองบวม (hydrocephalus) มีการสะสมของแคลเซียมในสมอง (intracerebral calcification) การอักเสบของจอตา และประสาทตา อารมณ์ผิดปกติ การติดเชื้อก่อนตั้งครรภ์หรือเลยช่วง 3 เดือนแรกไปแล้วมักไม่พบการติดต่อสู่ทารกในครรภ์ สำหรับผู้ที่มีภาวะภูมิคุ้มกันต่ำ ในผู้ป่วยโรคเอดส์ ผู้ที่เปลี่ยนอวัยวะ ผู้ป่วยที่รักษาด้วยเคมีบำบัด จะพบอาการรุนแรงกว่าคนปกติ และมักมีอาการเจ็บป่วยแบบเรื้อรัง

นอกจากนี้มีการคาดการณ์ว่าประมาณร้อยละ 30 ของประชากรโลกที่มีการติดเชื้อ *T.gondii* ในจำนวนนี้ส่วนใหญ่มีการติดเชื้อแบบไม่แสดงอาการจึงถือว่าเป็นอันตรายมาก โดยเฉพาะหญิงตั้งครรภ์และผู้ป่วยที่ถูกกดภูมิคุ้มกันหรือภูมิคุ้มกันบกพร่อง เช่น ผู้ป่วยโรคเอดส์หรือผู้ป่วยที่มีการถ่ายโอนอวัยวะซึ่งผลจากการติดเชื้ออาจมีผลกระทบต่อสุขภาพอย่างมากและต่อเนื่องยาวนาน





ปรสิต :

T.gondii

วิธีป้องกัน

- ไม่ควรรับประทานเนื้อแกะ หมู และวัวดิบหรือไม่สุก
- ล้างมือทุกครั้งที่สัมผัสเนื้อดิบ
- ล้างผักสดให้สะอาดก่อนรับประทานทุกครั้ง
- ผู้ที่มีภาวะภูมิคุ้มกันต่ำหรือหญิงมีครรภ์ ควรระมัดระวังที่จะไม่สัมผัสกับถาดทรายที่ทำไว้ให้แมวถ่าย
- คนที่ไม่ติดเชื่อเปลี่ยนกระเพาะอาหารหากเลี้ยงแมวควรมีที่ให้แมวขับถ่ายและเปลี่ยนทุกวันและล้างมือให้สะอาดด้วยสบู่ ถ้าหากต้องทำเองต้องสวมถุงมือทุกครั้ง

เอกสารอ้างอิง

1. Report of a Joint FAO/WHO expert meeting. Multicriteria-based ranking for risk management of foodborne parasites. 24 October 2012.
2. ศูนย์ข้อมูลโรคติดเชื้อและพาหะนำโรค. ท็อกโซพลาสโมซิส (Toxoplasmosis). [ออนไลน์]. เข้าถึงได้จาก : http://webdb.dmsc.moph.go.th/ifc_nih/a_nih_1_001c.asp?info_id=42. (วันที่สืบค้นข้อมูล : 17 กรกฎาคม 2557).
3. คณะแพทยศาสตร์ ภาควิชาปรสิตวิทยา มหาวิทยาลัยเชียงใหม่. โรคทอกโซพลาสโมซิส (Toxoplasmosis). [ออนไลน์]. เข้าถึงได้จาก : <http://www.med.cmu.ac.th/dept/parasite/public/toxo.html>. (วันที่สืบค้นข้อมูล : 17 กรกฎาคม 2557).