



## รายงานสรุปการกักกัน/ ปฏิเสธนำเข้าสินค้าอาหารไทยในตลาดญี่ปุ่นปี 2553

นฤมล คงทน นักวิจัยอาวุโส

[narumon@nfi.or.th](mailto:narumon@nfi.or.th)

ในปี 2553 ญี่ปุ่นยังคงเป็นตลาดส่งออกสินค้าอาหารหลักของไทยซึ่งอยู่ในลำดับที่ 2 รองจากตลาดสหรัฐอเมริกา โดยไทยส่งสินค้าอาหารเข้าสู่ตลาดญี่ปุ่นเป็นจำนวนรวม 2.06 ล้านตัน คิดเป็นมูลค่ารวมทั้งสิ้น 116,115 ล้านบาท โดยกลุ่มสินค้าอาหารของไทยที่มีสัดส่วนมูลค่าการส่งเข้าสู่ตลาดญี่ปุ่นสูงสุด 5 อันดับแรกได้แก่ กลุ่มสัตว์น้ำและผลิตภัณฑ์ที่มีสัดส่วนการส่งเข้าตลาดญี่ปุ่นร้อยละ 38.29 รองลงมาคือ กลุ่มเนื้อสัตว์และผลิตภัณฑ์ คิดเป็นสัดส่วนร้อยละ 25.42 กลุ่มน้ำตาลและน้ำผึ้งมีสัดส่วนร้อยละ 6.42 กลุ่มพืชผักและผลิตภัณฑ์ที่มีสัดส่วนร้อยละ 4.46 และกลุ่มข้าวและธัญพืชมีสัดส่วนร้อยละ 4.29 ของมูลค่าการส่งสินค้าอาหารของไทยเข้าตลาดญี่ปุ่นทั้งหมด

### การส่งออกสินค้าอาหารไทยเข้าตลาดญี่ปุ่นและจำนวนอาหารไทยที่ถูกกักกัน และปฏิเสธการนำเข้าในตลาดญี่ปุ่นปี 2553

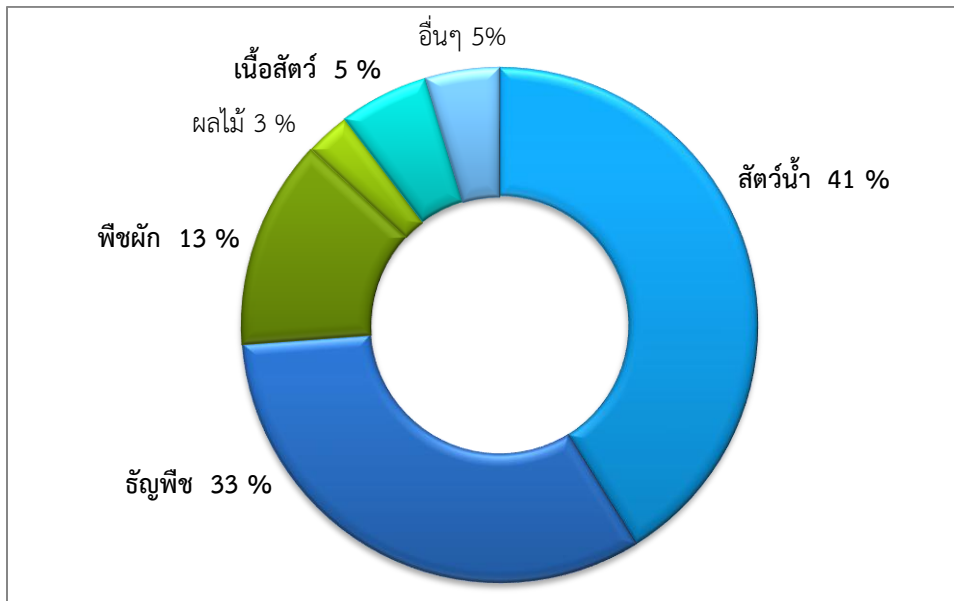
กลุ่มสินค้าอาหารไทยที่ส่งเข้า ตลาดญี่ปุ่น	ปี 2553		
	มูลค่าส่งออก (ล้านบาท)	ปริมาณส่งออก (ตัน)	จำนวนครั้งที่พบ ปัญหาสุขอนามัย
กลุ่มสัตว์น้ำและผลิตภัณฑ์	44,461.78	226,487.38	44
กลุ่มเนื้อสัตว์และผลิตภัณฑ์	29,521.24	209,061.12	6
กลุ่มน้ำตาลและน้ำผึ้ง	7,459.35	543,316.81	0
กลุ่มพืชผักและผลิตภัณฑ์	5,177.75	94,962.65	14
กลุ่มข้าวและธัญพืช	4,985.11	286,205.58	35
กลุ่มผลไม้และผลิตภัณฑ์	3,099.60	66,559.75	3
กลุ่มสินค้าอื่นๆ	21,410.36	636,590.11	5
<b>รวม</b>	<b>116,115.19</b>	<b>2,063,183.40</b>	<b>107</b>

ที่มา : 1. <http://www.mhlw.go.jp/english/topics/importedfoods/index.html>  
2. ศูนย์วิจัยเพื่ออุตสาหกรรมอาหาร สถาบันอาหาร



เมื่อพิจารณาในด้านสุขอนามัยของสินค้าอาหารไทยที่ส่งเข้าตลาดญี่ปุ่นในช่วงที่ผ่านมาพบว่ามีอัตราเพิ่มขึ้น โดยในปี 2553 อาหารไทยที่ส่งเข้าตลาดญี่ปุ่นถูกตรวจพบปัญหาด้านสุขอนามัยที่ไม่ถูกต้องตามกฎหมาย Food Sanitation Law และถูกกักกัน ปฏิเสธการนำเข้ารวมเป็นจำนวนทั้งสิ้น 107 ครั้ง ซึ่งมีอัตราเพิ่มขึ้นจากปีที่ผ่านมาร้อยละ 3.88 โดยกลุ่มสินค้าที่ตรวจพบปัญหาสุขอนามัยในภาพรวมมากที่สุด ได้แก่ สินค้ากลุ่มสัตว์น้ำและผลิตภัณฑ์ มีสัดส่วนการถูกตรวจพบปัญหาด้านสุขอนามัยที่ไม่ถูกต้องตามกฎหมาย Food Sanitation Law และถูกกักกันรวมถึงปฏิเสธการนำเข้าถึงร้อยละ 41 รองลงมาได้แก่ กลุ่มข้าวและธัญพืชมีสัดส่วนร้อยละ 33 และกลุ่มพืชผักและผลิตภัณฑ์มีสัดส่วนร้อยละ 13 ของจำนวนครั้งทั้งหมดที่สินค้าอาหารไทยถูกตรวจพบปัญหาด้านสุขอนามัยซึ่งไม่ถูกต้องตามกฎหมาย Food Sanitation Law และถูกกักกัน ปฏิเสธการนำเข้า ณ ด่านนำเข้าของประเทศญี่ปุ่น

**สัดส่วนสินค้าอาหารไทยที่ถูกตรวจพบปัญหาสุขอนามัยและถูกกักกัน/ ปฏิเสธการนำเข้า ณ ด่านนำเข้าประเทศญี่ปุ่น ปี 2553 (จำแนกตามกลุ่มสินค้า)**

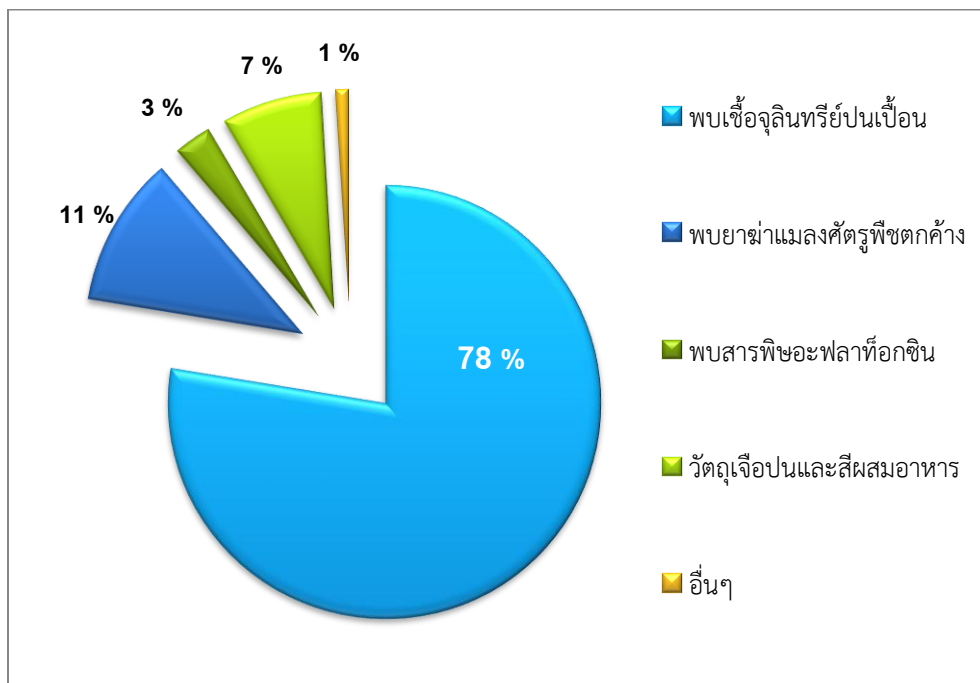


ที่มา : สถาบันอาหาร ข้อมูลเบื้องต้นจาก [www.mhlw.go.jp/english/topics/importedfoods/index.html](http://www.mhlw.go.jp/english/topics/importedfoods/index.html)



ทั้งนี้ เป็นที่น่าสังเกตว่าแม่ไทยจะส่งสินค้ากลุ่มน้ำตาลและน้ำผึ้งเข้าตลาดญี่ปุ่นเป็นปริมาณมากที่สุด แต่กลับไม่พบปัญหาด้านสุขอนามัยของสินค้ากลุ่มนี้ในตลาดญี่ปุ่น ขณะที่สินค้ากลุ่มสัตว์น้ำและผลิตภัณฑ์ซึ่งไทยส่งเข้าญี่ปุ่นในปริมาณมากเป็นอันดับที่ 3 กลับถูกตรวจพบว่ามีคุณภาพและมาตรฐานไม่ถูกต้องตามกฎหมาย Food Sanitation Law และถูกกักกันรวมถึงปฏิเสธการนำเข้า ณ ด่านนำเข้าของญี่ปุ่นในสัดส่วนที่มากที่สุด รองลงมา คือ สินค้ากลุ่มข้าวและธัญพืชซึ่งไทยส่งเข้าญี่ปุ่นในปริมาณมากเป็นอันดับที่ 2 แต่ถูกตรวจพบว่ามีคุณภาพและมาตรฐานไม่ถูกต้องตามกฎหมาย Food Sanitation Law และถูกกักกันรวมถึงปฏิเสธการนำเข้าในสัดส่วนที่มากเป็นอันดับที่ 2 ซึ่งผู้ประกอบการสินค้าสัตว์น้ำและผลิตภัณฑ์รวมถึงสินค้าข้าวและธัญพืชของไทยควรต้องพัฒนาทั้งกระบวนการผลิต คุณภาพและมาตรฐานของสินค้าเพื่อให้สอดคล้องตามข้อบังคับในกฎหมาย Food Sanitation Law ของประเทศญี่ปุ่นให้มากยิ่งขึ้น

### สัดส่วนสินค้าอาหารไทยที่ถูกตรวจพบปัญหาสุขอนามัยและถูกกักกัน/ ปฏิเสธการนำเข้า ณ ด่านนำเข้าประเทศญี่ปุ่น ปี 2553 (จำแนกตามปัญหา)



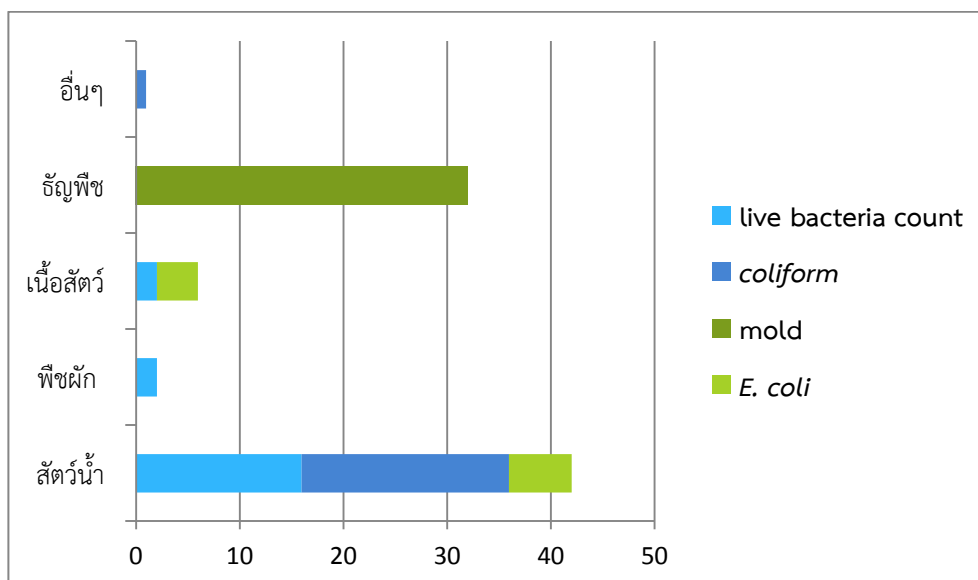
ที่มา : สถาบันอาหาร ข้อมูลเบื้องต้นจาก [www.mhlw.go.jp/english/topics/importedfoods/index.html](http://www.mhlw.go.jp/english/topics/importedfoods/index.html)



สำหรับปี 2553 ปัญหาด้านสุขอนามัยที่สำคัญของสินค้าอาหารไทยซึ่งทำให้สินค้าไม่สอดคล้องตามมาตรฐานและกฎ ระเบียบของประเทศญี่ปุ่น ทำให้ถูกกักกันและปฏิเสธการนำเข้า ณ ด่านนำเข้าสินค้า ได้แก่ ปัญหาการตรวจพบเชื้อจุลินทรีย์ปนเปื้อนมีสัดส่วนร้อยละ 78 รองลงมาได้แก่ การพบสารฆ่าแมลงศัตรูพืชตกค้างมีสัดส่วนคิดเป็นร้อยละ 11 และตรวจพบว่ามีการใช้วัตถุเจือปนอาหารเกินระดับที่มาตรฐานของญี่ปุ่นกำหนดซึ่งมีสัดส่วนร้อยละ 7 ของจำนวนครั้งทั้งหมดของสินค้าอาหารไทยที่ไม่ได้ตามมาตรฐานและถูกตรวจพบ ณ ด่านนำเข้าของประเทศญี่ปุ่น

โดยเชื้อจุลินทรีย์ชนิดที่ประเทศญี่ปุ่นตรวจพบในสินค้าอาหารของไทยที่สำคัญ ได้แก่ เชื้อราและโคลิฟอร์ม ซึ่งเป็นจุลินทรีย์ชนิดที่เป็นปัญหาสำคัญของสินค้าอาหารไทยที่ส่งเข้าตลาดญี่ปุ่นมาอย่างต่อเนื่อง ในปี 2553 ญี่ปุ่นตรวจพบเชื้อราปนเปื้อนในสินค้าข้าวและธัญพืชรวม 32 ครั้ง และตรวจพบเชื้อ โคลิฟอร์มปนเปื้อนในสินค้าสัตว์น้ำและผลิตภัณฑ์รวม 21 ครั้ง รวมทั้งตรวจพบเชื้อ อี. โคไล ปนเปื้อนในสินค้าสัตว์น้ำและเนื้อสัตว์รวมเป็นจำนวนทั้งสิ้น 10 ครั้ง ซึ่งเป็นที่น่าสังเกตว่าสินค้าสัตว์น้ำและผลิตภัณฑ์ของไทยนั้นมีปัญหาทั้งการปนเปื้อนของเชื้อโคลิฟอร์ม เชื้อ อี. โคไล และพบเชื้อจุลินทรีย์ที่มีชีวิตปนเปื้อน

### ชนิดเชื้อจุลินทรีย์ที่ตรวจพบปนเปื้อนในสินค้าอาหารของไทย ณ ด่านนำเข้าประเทศญี่ปุ่น ปี 2553



ที่มา : สถาบันอาหาร ข้อมูลเบื้องต้นจาก [www.mhlw.go.jp/english/topics/importedfoods/index.html](http://www.mhlw.go.jp/english/topics/importedfoods/index.html)



ส่วนยาฆ่าแมลงศัตรูพืชที่ตรวจพบในสินค้าอาหารของไทยนั้นพบตกค้างในพืชผักรวมเป็นจำนวนทั้งสิ้น 12 ครั้ง ซึ่งสารฆ่าแมลงศัตรูพืชชนิดที่มีจำนวนครั้งที่พบตกค้างมากที่สุด ได้แก่ สาร Chlorpyrifos ซึ่งตรวจพบรวม 3 ครั้ง และสาร Profenofos ตรวจพบรวม 3 ครั้งเช่นกัน นอกจากนี้ยังตรวจพบสาร Triazophos ตกค้างในสินค้าพืชผักอีก 2 ครั้ง

**สรุปจำนวนสินค้าอาหารไทยที่ถูกตรวจพบปัญหาสุขอนามัยไม่ได้ตามมาตรฐานของประเทศญี่ปุ่น และถูกกักกัน/ ปฏิเสธนำเข้า ณ ด่านนำเข้าประเทศญี่ปุ่นปี 2553**

ปัญหา	จำนวนครั้งที่สินค้าอาหารไทยถูกตรวจพบปัญหาด้านสุขอนามัย							รวม	สัดส่วน (%)
	สัตว์น้ำ	ธัญพืช	ผลไม้	พืช ผัก	เนื้อสัตว์	อื่นๆ			
พบเชื้อจุลินทรีย์ปนเปื้อน	42	32	0	2	6	1	83	78	
พบยาฆ่าแมลงศัตรูพืชตกค้าง	0	0	0	12	0	0	12	12	
วัตถุเจือปนและสีผสมอาหาร	1	1	3	0	0	3	8	7	
พบสารพิษอะฟลาท็อกซิน	0	2	0	0	0	1	3	3	
ปัญหาอื่นๆ	1	0	0	0	0	0	1	1	
<b>รวม</b>	<b>44</b>	<b>35</b>	<b>3</b>	<b>14</b>	<b>6</b>	<b>5</b>	<b>107</b>	<b>100</b>	
<b>สัดส่วน (%)</b>	<b>41</b>	<b>33</b>	<b>3</b>	<b>13</b>	<b>5</b>	<b>5</b>	<b>100</b>		

ที่มา : สถาบันอาหาร ข้อมูลเบื้องต้นจาก [www.mhlw.go.jp/english/topics/importedfoods/index.html](http://www.mhlw.go.jp/english/topics/importedfoods/index.html)



ทั้งนี้ ปัญหาด้านสุขอนามัยของอาหารไทยแต่ละกลุ่มสินค้าสำคัญที่ส่งเข้าตลาดญี่ปุ่นในปี 2553 สรุปได้ดังนี้

### สินค้ากลุ่มสัตว์น้ำและผลิตภัณฑ์

สินค้ากลุ่มสัตว์น้ำและผลิตภัณฑ์ เป็นกลุ่มสินค้าที่ไทยถูกตรวจพบปัญหาด้านสุขอนามัยที่ไม่ถูกต้องตามกฎหมาย Food Sanitation Law และถูกกักกัน, ปฏิเสธการนำเข้ารวมทั้งสิ้น 44 ครั้ง คิดเป็นร้อยละ 41 ของจำนวนครั้งทั้งหมดของสินค้าอาหารไทยที่ถูกตรวจพบปัญหาและถูกกักกัน, ปฏิเสธการนำเข้า ณ ด่านนำเข้าของประเทศญี่ปุ่น ซึ่งสาเหตุหลักที่ทำให้สินค้ากลุ่มสัตว์น้ำและผลิตภัณฑ์ถูกประเทศญี่ปุ่นกักกันและปฏิเสธนำเข้า คือ การตรวจพบเชื้อจุลินทรีย์ปนเปื้อนซึ่งไม่เป็นไปตามข้อกำหนดในกฎหมาย Food Sanitation Law ของญี่ปุ่นเป็นจำนวนรวม 42 ครั้ง

ซึ่งในจำนวนนี้เป็นการตรวจพบเชื้อโคลิฟอร์มปนเปื้อนมากที่สุดรวมเป็นจำนวน 20 ครั้ง โดยตรวจพบในอาหารทะเลแช่แข็งประเภทกุ้งต้มสุกแช่แข็ง ปลาหมึกตัดแต่งแช่แข็ง ปลาหมึกชุบแป้งแช่แข็ง ปูอัดแช่แข็ง รองลงมาเป็นการตรวจพบเชื้อจุลินทรีย์ที่มีชีวิต (live bacteria count) ปนเปื้อนในผลิตภัณฑ์สัตว์น้ำเป็นจำนวน 16 ครั้ง และตรวจพบเชื้อก่อโรค อี. โคไล ปนเปื้อนในสินค้าปลาแช่แข็ง กุ้งชุบแป้งแช่แข็ง ปลาหมึกชุบแป้งแช่แข็ง รวมเป็นจำนวน 6 ครั้ง นอกจากนี้ยังมีการตรวจพบสารปฏิชีวนะ Oxytetracycline และสารซัลเฟอร์ไดออกไซด์ตกค้างในระดับที่เกินค่ามาตรฐานของประเทศญี่ปุ่นเป็นจำนวน 2 ครั้ง

### สินค้ากลุ่มข้าวและธัญพืช

สินค้ากลุ่มข้าวและธัญพืช เป็นกลุ่มสินค้าที่ถูกตรวจพบปัญหาสุขอนามัยที่ไม่ถูกต้องตามกฎหมาย Food Sanitation Law และถูกกักกัน, ปฏิเสธการนำเข้ารวมทั้งสิ้น 35 ครั้ง คิดเป็นร้อยละ 33 ของจำนวนครั้งทั้งหมดของสินค้าอาหารไทยที่ถูกกักกัน, ปฏิเสธการนำเข้า ณ ด่านนำเข้าของประเทศญี่ปุ่น โดยปัญหาหลักของสินค้ากลุ่มนี้ คือ การตรวจพบเชื้อราปนเปื้อนในสินค้าข้าวสารที่ส่งไปจากประเทศไทยรวมเป็นจำนวนถึง 32 ครั้ง

### สินค้ากลุ่มพืชผักและผลิตภัณฑ์

สินค้ากลุ่มพืชผัก เป็นสินค้ากลุ่มที่ถูกตรวจพบปัญหาสุขอนามัยที่ไม่ถูกต้องตามกฎหมาย Food Sanitation Law ของญี่ปุ่นและถูกกักกัน, ปฏิเสธการนำเข้ารวมทั้งสิ้น 14 ครั้ง คิดเป็นร้อยละ 13 ของจำนวนครั้งทั้งหมดของสินค้าอาหารไทยที่ถูกกักกัน, ปฏิเสธการนำเข้า ณ ด่านนำเข้าของประเทศญี่ปุ่น ทั้งนี้ปัญหาสำคัญของสินค้าพืชผักของไทยถูกกักกันและถูกปฏิเสธนำเข้า ได้แก่ การตรวจพบยาฆ่าแมลงศัตรูพืชตกค้างเกินค่ามาตรฐานของญี่ปุ่นซึ่งมีจำนวนถึง 12 ครั้ง



โดยยาฆ่าแมลงศัตรูพืชชนิดที่พบมีจำนวนครั้งการพบตกค้างมากที่สุด ได้แก่ สาร Chlorpyrifos ซึ่งพบตกค้างในข้าวสาลีและใบเตยสดรวม 3 ครั้ง และการตรวจพบสาร Profenofos ตกค้างในใบมะกรูดสดจำนวน 3 ครั้ง นอกจากนี้ยังตรวจพบสาร Triazophos, Cypermethrin, Tolfenpylad, Ethion และสาร B7uprofezin ตกค้างในพืชผักอื่นๆ อีกจำนวน 6 ครั้ง

### สินค้ากลุ่มเนื้อสัตว์และผลิตภัณฑ์

สินค้ากลุ่มเนื้อสัตว์ เป็นกลุ่มสินค้าของไทยที่ถูกตรวจพบปัญหาสุขอนามัยที่ไม่ถูกต้องตามกฎหมาย Food Sanitation Law ของญี่ปุ่นและถูกกักกัน, ปฏิเสธการนำเข้ารวมทั้งสิ้น 6 ครั้ง คิดเป็นร้อยละ 5 ของจำนวนครั้งทั้งหมดของสินค้าอาหารไทยที่ถูกกักกัน, ปฏิเสธการนำเข้า ณ ด่านนำเข้าของประเทศญี่ปุ่น โดยปัญหาสำคัญของสินค้าเนื้อสัตว์และผลิตภัณฑ์จากไทยที่ส่งเข้าตลาดญี่ปุ่น ได้แก่ การตรวจพบเชื้อก่อโรค อี. โคไล ปนเปื้อนในไก่ปรุงสุก ไก่ย่างสมุนไพรและไก่ต้ม รวมทั้งมีการตรวจพบเชื้อจุลินทรีย์ที่มีชีวิต (live bacteria count) ปนเปื้อนในสินค้ายากิโทริอีกด้วย

### สินค้ากลุ่มผลไม้และผลิตภัณฑ์

สินค้ากลุ่มผลไม้ เป็นกลุ่มสินค้าของไทยที่ถูกตรวจพบปัญหาสุขอนามัยที่ไม่ถูกต้องตามกฎหมาย Food Sanitation Law ของญี่ปุ่นและถูกกักกัน, ปฏิเสธการนำเข้ารวมทั้งสิ้น 3 ครั้ง คิดเป็นร้อยละ 3 โดยปัญหาสำคัญของสินค้าผลไม้ไทยที่ส่งเข้าตลาดญี่ปุ่น คือ ตรวจพบว่ามีการใช้วัตถุเจือปนอาหารชนิด Benzoic acid และ Cyclamic acid ในระดับที่เกินมาตรฐานที่ทางการญี่ปุ่นกำหนดไว้